

Познавательная роль краеведения

Добрый день. Мы начинаем обучение по программе «Краеведение».

В. Песков сказал, что «Краеведение – это радость подробного узнавания жизни, прирастание сердцем ко всему, что постоянно формирует у человека понятие «Отечество».

В настоящее время остро ощущается необходимость возрождения духовности, изучения культуры своего народа, изучения прошлого и настоящего своей «малой родины». Неоспорима мысль о том, что малая родина, отечество, родной край играют значительную роль в жизни каждого человека. Но мало говорить о любви к родному краю, надо знать его историю, богатую духовную культуру, народные традиции, природу.



Знания о родном крае – это база для духовного развития личности, она необходима каждому человеку для того, чтобы он смог определить свое место и роль в жизни общества. Изначальный смысл слова «краеведение» подразумевает не просто знания о чем-то - это путь к овладению и распространению знаний. Краеведение является школой познания и методики мышления, воспитания культурой, становления и закрепления представлений о взаимосвязи природы и общества, о взаимосвязи наук.

Краеведение предполагает комплексное изучение родного края. Здесь необходимо систематизировать и расширять представления обучающихся о своем крае, природных условиях и ресурсах, об особенностях взаимодействия человека и природы. Без учета особенностей истории, природы, экономики, культуры данного района не может быть краеведения вообще. Изучение края в

первую очередь должно быть связано с современностью, конкретными практическими задачами хозяйственного и культурного строительства края.



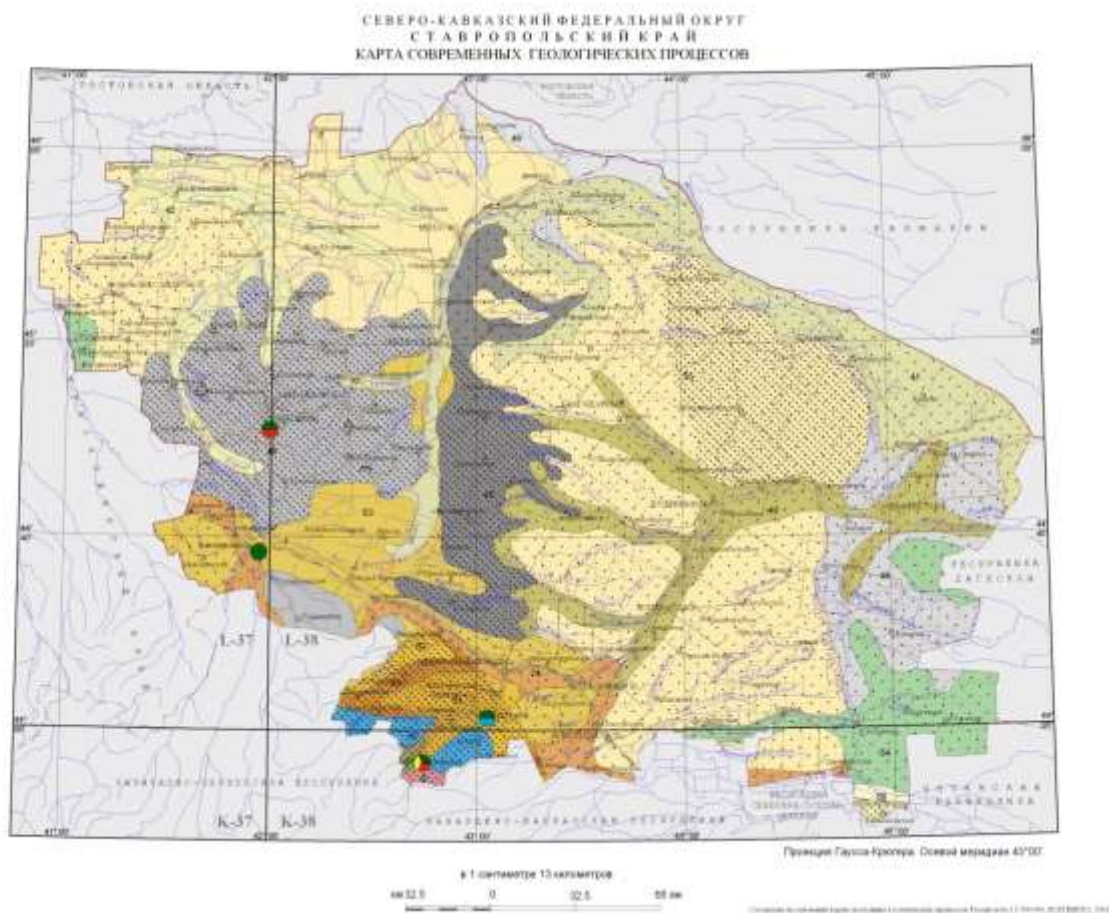
Основная цель краеведческой работы – это воспитание бережного отношения к природе, экологической культуры, мышления человека как гражданина планеты.



Когда говорится о всестороннем изучении края, то, прежде всего, имеется в виду:

- изучение природы и всех ее элементов (геология, рельеф, богатства недр, почва, климат, водоемы, растительность, животный мир) в их взаимной связи, взаимообусловленности и взаимодействии; естественные процессы в жизни природы, некоторые из них частично обусловлены человеческой

деятельностью (карстовые процессы, оползни, рост речных долин, изменение русла рек, рост оврагов, эрозия почв и т. д.);



- историческое прошлое и демография (этнография города и селения, топонимика и т. д.);



- экономическая жизнь, связь между природной средой и хозяйством, связь между отдельными сторонами хозяйства, хозяйственное строительство и т. д.;



- культурная и духовная жизнь, и творческая деятельность населения (народное искусство, фольклор, архитектура, художественные промыслы).



Основные направления краеведческой работы:

- Историко-краеведческое: сбор материалов и фактов о жизни и обычаях жителей Ставропольского края; знакомство с культурой, изучение истории края.



2. Эколого-краеведческое направление ориентировано на формирование экологической культуры подрастающего поколения, знакомство с растительным и животным миром Ставропольского края;



3. Военно-историческое: ведение поисковой работы, сбор фактов и материалов об участниках различных военных событий.



Основным содержанием программы по краеведению является выполнение общественно полезных заданий, направленных на изучение и описание фактов истории, географии, природы и культуры Ставропольского края, проведение тематических занятий, экскурсий и других видов краеведческой деятельности.

Задачи:

- упорядочить знания о социально-экономическом развитии области, города, района;
- воспитывать гордость за родной край через знакомство со знаменитыми умельцами и мастерами, писателями и поэтами, художниками и артистами;
- воспитывать чувство патриотизма через расширение представления обучающихся о культурном наследии Ставропольского края, памятниках архитектуры, предметах старины, народных промыслах, фольклоре, заповедных местах;
- проводить работу по воспитанию экологической культуры обучающихся, воспитывать бережное отношение к природе родного края.

Мы знакомы уже с главным источником информации о Ставропольском крае – это карта. По карте можно определить географическое положение края, узнать особенности рельефа, климата, расположение поверхностных вод, почв, распространение растительного и животного мира. Карта – это печатное издание, которое в уменьшенном размере изображает Землю на плоскости, с помощью масштаба и условных знаков.



Кроме карт есть еще много различных источников краеведческой информации.

Краеведческая литература. Среди них мы видим: энциклопедические и топонимические словари, справочники, научно-популярную и художественную литературу. В них содержится уникальный материал об археологических находках, письменных источниках: документы, летописи и описания путешественников.



Картины, фотоснимки, кино- и видеофильмы, интернет-ресурсы, мультимедийные учебные пособия – всё это помогает наглядно, шире, глубже узнать природу и историю своего края.

Правила поведения юных краеведов

Инструкции по технике безопасности.

ИНСТРУКЦИЯ 1

Если ты обнаружил подозрительный (взрывоопасный) предмет

Признаками взрывоопасных предметов могут быть:

1. Бесхозная сумка, портфель, коробка, свёрток, деталь, какой-либо предмет, обнаруженный в школе, в подъезде, у дверей квартиры, под лестницей, в машине и общественном транспорте;
2. Натянутая проволока или шнур;
3. Провода или изолирующая лента, свисающая из-под машины.

Знайте, что в качестве муляжа для взрывных устройств используются обычные бытовые предметы: сумки, пакеты, свертки, коробки, игрушки и т.п.

Во всех перечисленных случаях необходимо: не трогать, не вскрывать, не перекладывать находку; отойти на безопасное расстояние; сообщить о находке учителю, родителям, сотруднику милиции, водителю, машинисту поезд.

НЕ ВСКРЫВАЙ!



НЕ ПЕРЕДВИГАЙ!



**ЕСЛИ
ЗАМЕТИШЬ
ПОДОЗРИТЕЛЬНЫЙ
ПРЕДМЕТ**

НЕ ТОЛКАЙ!



НЕ ТРОГАЙ!



ИНСТРУКЦИЯ 2

при пожаре и панике

1. Не паникуй, действуй обдуманно.
2. Опасайся толпы, рвущейся к выходу. Помни, что почти везде есть запасные и аварийные выходы.
3. Не пытайся спасти свои вещи — жизнь дороже их.
4. Помни, что в специальных местах есть огнетушители и другие средства борьбы с пожаром. Учитывая подобные ситуации, научись ими пользоваться заранее.



ИНСТРУКЦИЯ 3

о мерах безопасности дома и на улице во время каникул и выходных дней

1. Отлучаться из дома только с разрешения родителей.
2. Организовывая подвижные игры с товарищами, помните о возможностях своего организма и мерах безопасности других.
3. Следите за своим поведением: будьте внимательны, вежливы с другими.
4. Не участвуйте в компаниях, где могут распивать горячительные напитки, игры в карты и др.
5. Не касайтесь незнакомых предметов, не трогайте взрывоопасные предметы.
6. Соблюдайте технику безопасности при выполнении поручений по дому.

7. Соблюдайте правила общежития: поздно не включайте громко музыку, не ездите на транспортных средствах без глушителя, не кричите громко.



ИНСТРУКЦИЯ 4

о безопасности на льду

1. Никогда не ходи по льду в одиночку.
2. Обходи участки, покрытые толстым слоем снега, под снегом лед тоньше, непрочен он и у зарослей камыша.
3. Особенно осторожно надо спускаться на лед с берега - здесь лед часто бывает более тонким.
4. Не проверяй прочность льда ударом ноги - можно сразу провалиться.
5. Наиболее прочный лед имеет синеватый или зеленоватый оттенки, а матово-белый или желтоватый лед - ненадежен.
6. Особенно опасен лед во время оттепели.
7. При переходе замерзших водоемов на лыжах предварительно расстегни крепления, высвободи кисти рук из петель лыжных палок, сними с одного плеча лямку рюкзака - это обеспечит свободу движений в случае неожиданного провала под лед.

МЕРЫ ПРЕДОСТОРОЖНОСТИ И ПРАВИЛА ПОВЕДЕНИЯ НА ЛЬДУ



Опасно выходить на лед в одиночку!



Внимание!
В таких местах под снегом могут быть глубокие трещины и разломы.



Если под вами затрещал лед и появились трещины не пугайтесь и не бегите от опасности! Плавно ложитесь на лед и перекачивайтесь в безопасное место!



Будьте осторожны!
Под снегом могут быть полыньи, трещины или лунки!



Осторожно!
В этих местах даже в сильный мороз тонкий лед!



Помните!
Быстрое оказание помощи попавшему в беду возможно только в зоне разрешенного перехода!

ИНСТРУКЦИЯ 5

о мерах безопасности при передвижении на транспорте

1. Запрещается перемещаться на необорудованном транспорте для перевозки людей.
2. При перемещении всем классом запрещается пользоваться личными передвижными средствами (велосипед, мотоцикл и др.).
3. При переезде в транспорте будьте спокойны, внимательны, строго соблюдайте дисциплину.
4. Беспрекословно выполняйте замечания старшего.
5. Не спешите сходить, не создавайте толкучки.
6. Одевайтесь соответственно времени года, следите за своими вещами, за рядом сидящим товарищем.
7. Не отлучайся без разрешения старших.

Безопасность на транспорте



ИНСТРУКЦИЯ 8 для пешехода

1. Наиболее опасные на дороге перекрестки, скоростные участки движения, зоны ограниченной видимости, гололед.
- 2 Не переходи улицу на красный свет, даже если не видно машин. Переходи дорогу, предварительно посмотрев в обе стороны - сначала налево, потом направо.
- 4 . Не выбегай на дорогу из-за препятствия.
5. На остановке, переходя дорогу, автобус и троллейбус обходи сзади, а трамвай впереди.
6. Ходи только по тротуару, если же тротуара не и тебе приходится идти по обочине дороги, выбирай ту ее сторону, по которой машины идут тебе **НАВСТРЕЧУ**.

ПРАВИЛА ПОВЕДЕНИЯ ПЕШЕХОДА НА ДОРОГЕ

Дорожное движение регулируют светофоры, регулировщики и дорожные знаки.

СИГНАЛЫ СВЕТОФОРА		ПОЛОЖЕНИЯ РЕГУЛИРОВЩИКА		ДОРОЖНЫЕ ЗНАКИ		
Движение запрещено!	Режим ожидания	Движение или транспортное средство и пешеходы запрещены во всех направлениях.	Пешеходы должны остановиться, посмотреть налево, направо и вперед, а затем идти в указанном направлении.	Движение пешеходов разрешено.	Движение на велосипедах разрешено.	Велосипедная дорожка.
Движение разрешено		Движение разрешено пешеходам, транспортным средствам с левой и правой стороны.		Дети.	Железнодорожный переход со шлагбаумом.	Железнодорожный переход без шлагбаума.
Переходить дорогу нужно по пешеходному переходу — зебре.	Переходить дорогу, нужно сначала закончить маневр, а переходить дорогу — дальше.	Зеленый сигнал светофора означает, что разрешается переходить дорогу мимо.	Если красный сигнал светофора загорелся в середине дороги, следует остановиться на разрешительный сигнал и дождаться зеленого.	Жилая зона.	Зона пешеходной зоны.	Пешеходы.
Во всех случаях по проезжей части переходить можно только в попутном направлении.	Если есть подземный переход, то дорогу нужно переходить по нему.	Если пешеходная дорожка отсутствует, то идти нужно по обочине дороги или тротуару движения транспорта.	Нельзя играть на проезжей части или рядом с ней. Это опасно для жизни!	Место остановки автобуса и троллейбуса.	Место остановки трамвая.	Предупреждение о медицинской помощи.

Используй ФЛИКЕР, чтобы быть заметнее на дорогах

ИНСТРУКЦИЯ 9

для учителей и обучающихся по проведению пешеходных экскурсий



1. Учитель строит детей у школы и проверяет их по списку, распределяет сопровождающих взрослых, дает сигнал.
2. Учащиеся внимательно слушают учителя.
3. Учащиеся при движении не должны нарушать построения группы: не перебегать, не обгонять товарищей, не кричать, не толкаться.
4. При переходе улицы соблюдать правила дорожного движения.
5. Дети не должны брать с собой токсические и легковоспламеняющиеся вещества и предметы.
6. Группа должна идти по пешеходным дорожкам, по обочине дороги, не выходя на проезжую часть.

7. Учитель не должен разрешать учащимся выходить из строя с целью что-нибудь посмотреть или что-нибудь купить.

8. На конечном пункте пути проверить всех по списку, еще раз напомнить детям, как себя (если пришли в лес) вести.

9. При возвращении с экскурсии соблюдать те же правила: построить детей, проверить по списку, оставить чистым место привала.

10. Группа возвращается в полном составе к школе, запрещается отпускать кого-либо по дороге.

ИНСТРУКЦИЯ 10

о личной безопасности на улице

1. Никогда не ходи гулять без спросу. Родители всегда должны знать, где ты находишься.

2. Не играй на улице поздно. Происшествия чаще всего совершаются в темное время.

3. Не соглашайся идти с незнакомыми ребятами или взрослыми в чужой дом, двор, на пустырь...

4. Никогда не заговаривай на улице с незнакомыми людьми. Также никогда не разговаривай с пьяными. Не садись с ними в машину.

5. Не принимай от незнакомых людей угощения.

6. Если ты увидишь на улице какой-нибудь предмет: коробку, сумку, сверток не трогай его.

7. Если на улице кто-то идет или бежит за тобой, а до дома далеко, беги в ближайшее людное место.

8. Никогда не хвастай тем, что у твоих родителей много денег.

9. Не приглашай домой незнакомых ребят.

10. Не задерживайся по дороге из школы домой.



ИНСТРУКЦИЯ 12

по противопожарной безопасности

1. Не балуйся со спичками и зажигалками.
 2. Уходя из комнаты или из дома, не забывай выключать электроприборы.
 3. Не суши белье над плитой.
 4. Ни в коем случае не зажигай фейерверки, свечи или бенгальские огни без взрослых.
 5. Без взрослых не подходи к печке и не открывай печную дверцу.
- ГЛАВНЫЙ СПОСОБ ЗАЩИТЫ ОТ ПОЖАРА - САМОМУ НЕ СТАТЬ ЕГО ПРИЧИНОЙ.**

ПОМНИ:

1. Почувствовав запах дыма, выясни, откуда он идет.
2. Если произошло возгорание - позвони по 9-01, сообщи дежурному: что горит, точный адрес, свою фамилию, запиши фамилию дежурного.
3. Если огонь невелик, попробуй справиться с ним сам, используя подручные средства.
4. Не следует распахивать окна и двери в горящем помещении.
5. Нельзя тушить водой включенные в сеть электробытовые приборы или электрические провода.
6. При пожаре опасен не только огонь, но и дым.
7. Срочно покинь квартиру. Чтобы уберечься от огня, накинь на себя мокрое одеяло, пальто.



ИНСТРУКЦИЯ 14

Меры безопасности в транспорте

1. Если нет свободных мест, постарайся стоять в центре прохода. Держись рукой за поручень во время движения, иначе при толчке ты рискуешь потерять равновесие, а в случае резкой остановки - упасть или удариться.

2. Посмотри, где расположены запасные и аварийные выходы (пригодится в случае аварии или пожара).

3. Не забывай про свою сумку.

4. Не стой возле выхода, в случае давки, тебя могут случайно вытолкнуть на проезжую часть, если двери будут неплотно закрыты.

5. Выходя из транспорта, старайся не толкаться, не наступать пассажирам на ноги и не попасть под колеса.

6. В автомобиле воспользуйся ремнями безопасности.

В СЛУЧАЕ АВАРИИ:

Если у выхода давка и паника, воспользуйся аварийным окном, выдернув специальный шнур и выдавив стекло (инструкция на окнах). Если в автобусе, трамвае или троллейбусе вспыхнул пожар:

1. Немедленно сообщи о пожаре водителю.

2. Попытайся открыть двери с помощью аварийного открывания дверей. В крайнем случае, разбей окно.

3. Помни, что в салоне есть огнетушитель.

4. Защити рот и нос от дыма платком, шарфом, полкой платья. Пригнись, выбираясь из горящего салона.

5. Не прикасайся к металлическим частям в троллейбусе, трамвае - при пожаре они могут оказаться под электрическим напряжением.

ПОМНИ:

При аварии самое опасное место в автомобиле - рядом с водителем. Детям до 12 лет сидеть там ЗАПРЕЩЕНО!

Постарайся как можно быстрее выбраться наружу, так как машина может загореться (особенно когда она перевернулась). Если дверь заклинило выбирайся через окно.

