


<p>Андроповский округ: оленья ферма, подземный монастырь и ветровые пещеры горы Брык</p> <p>Ставропольский край</p>	
<p>Название школьного образовательного туристского маршрута</p>	<p>Андроповский округ: оленья ферма, подземный монастырь и ветровые пещеры горы Брык</p> <p>Ставропольский край, Андроповский муниципальный округ GPS-координаты пещер: 44.563285°, 42.616941°; 44.553907°, 42.607737°, адрес оленьей фермы : Андроповский район, с.Крымгиреевское, ул.Советская,д.5</p>
<p>Ресурсы о регионе и районе маршрута</p>	<p>https://ru.wikipedia.org/wiki/Брык https://deerfarm26.ru/ https://and-stav.livejournal.com/49396.html</p> <p>Столовая гора-останец в Андроповском районе Ставропольского края России, комплексный геолого-геоморфологический памятник природы регионального значения. С 2013 года входит в перечень особо охраняемых природных территорий краевого значения в Ставропольском крае.</p> <p>Интересна это гора тем, что здешних в окрестностях, по преданию, с давних пор находится уникальная святыня – подземный пещерный монастырь, в котором скрывались от иноверческих притеснений древние христиане.</p> <p>Начинать свой маршрут лучше с с. Султан. Подняться на гору можно из любого места. У подножья горы много родников, которые бьют из под земли и могут утолить жажду ключевой водой. Поднявшись на гору, открывается вид на село, живописные степи и Ингеровские горы на севере входящих в гряду Прикалауских высот. Двигать по горе нужно в западном направлении. Можно по дороге лесничества, можно по лесу. Встречающаяся фауна: зайцы, волки, кабаны, шакалы, косули, полевки, ящерицы, змеи. Связь есть, но местами не стабильная. МТС, Билайн.</p>
<p>Предполагаемая целевая аудитория</p>	<p>Обучающиеся (воспитанники), с указанием:</p> <ul style="list-style-type: none"> - возраста (от 12 до 16 лет) - ступени образования (начинающий) - вида и тип образовательной организации (МБОУ СОШ № 9 с.

	<p>Султан);</p> <p>Совместно с родителями</p> <p>В соответствии с целевой группой планируется протяженность (20 км), время движения по маршруту (2,5 часа)</p>
Сезон	<p>Путешествовать по горе Брык можно в любой сезон.</p> <p>В весенний сезон маршрут наиболее привлекателен, интересен.</p> <p>В осенний сезон возможно путешествие, но есть вероятность сильной грязи</p> <p>Экипировка по погоде, но много кустарника, лучше закрытый верх и низ.</p>
Ключевые направления	<p>#История #Традиции #Природа #Активный_туризм #Родной край #Наследие # Отечество #Исследователи #Культура</p>
Маршрут интегрируется в образовательные /воспитательные программы Возможные образовательные и воспитательные эффекты	<p>- образовательные программы основного общего образования (предметные области по ФГОС - естествознание (окружающий мир); география; физика, биология, основы безопасности жизнедеятельности) в рамках внеурочной деятельности</p> <p>- дополнительные общеобразовательные программы (туристско-краеведческая, техническая, естественно-научная направленности)</p> <p>- программы предпрофессиональной подготовки</p> <p>- программы воспитательной работы</p>
Возможный уровень познавательной/образовательной нагрузки	<p>Досуговый</p> <p>Ознакомительный</p> <p>Просветительский</p> <p>Углубленный в рамках изучения учебного предмета</p> <p>Исследовательский</p>
Доступность для детей с ОВЗ и детей-инвалидов	<p>Доступен для детей с ОВЗ различных нозологий, в составе смешанных групп (при сопровождении ассистентами или тьюторами), при отсутствии противопоказаний средней физической нагрузки</p>
Продолжительность маршрута	<p>1 день</p>
Протяженность маршрута	<p>10 км пеший маршрут, 15 км от горы Брык до Оленьей фермы в с. Крымгиреевское на транспорте.</p>
Пункты, через которые проходит маршрут Объекты показа	<p>с. Султан – г. Брык – с. Крымгиреевское, Оленья ферма</p>
Цели и задачи маршрута, в т.ч. образовательные и воспитательные	<p>Цели</p> <p>Создание условий для воспитания патриотизма, самоопределения обучающихся на основе социокультурных, духовно-нравственных ценностей через освоение природного и исторического наследия</p>

региона.

Образовательные задачи

- Актуализация и расширение знаний и опыта, полученных обучающимися на занятиях в рамках освоения общеобразовательных программ географии и истории;
- Создание условий для развития интеллектуальных и творческих способностей обучающихся;
- Способствовать проявлению познавательного интереса и ценностного отношения к истории, природе и культуре родного края;
- Создание условий для развития интереса к изучению географии, истории, геологии.

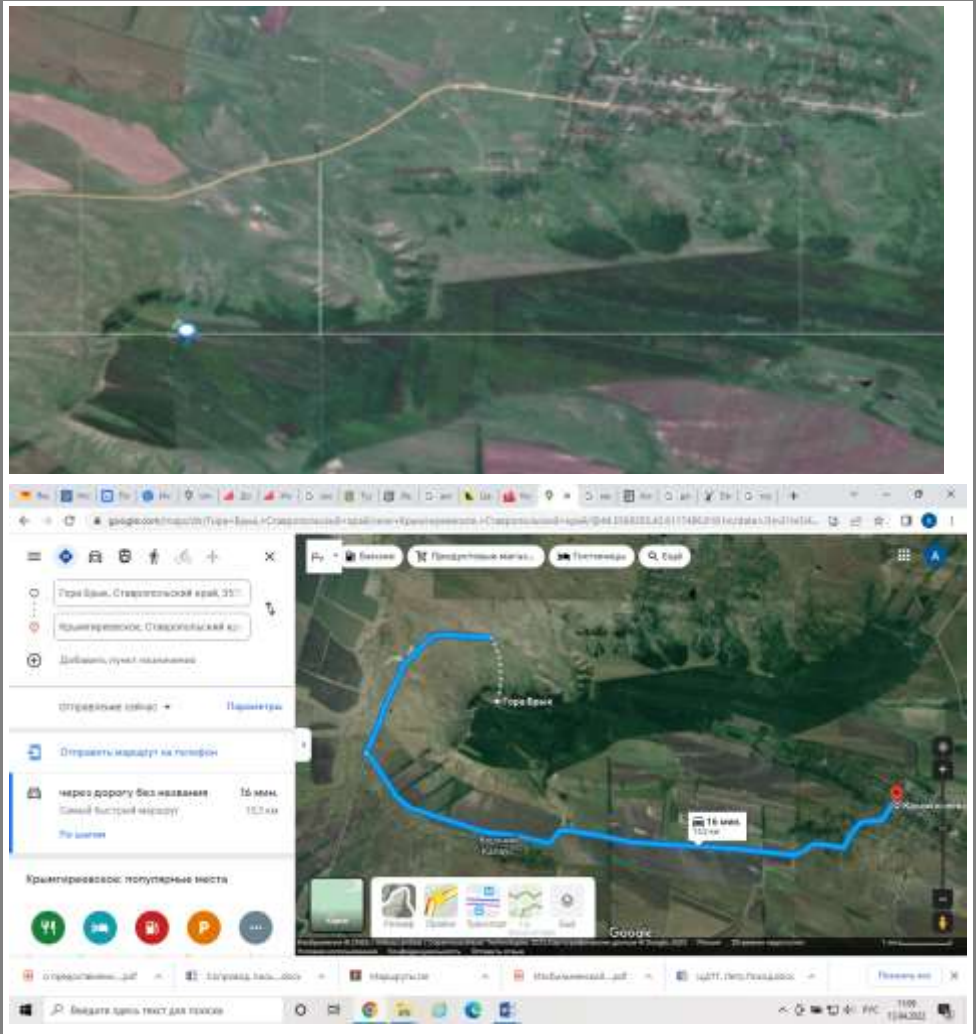
На протяжении маршрута – наблюдение, сбор и описание краеведческого/экспедиционного материала, зарисовки, фото и др. (при проведении проектных, исследовательских работ, углубленном изучении предметных областей).

Знакомство с туристским бытом в природных условиях, развитие навыков безопасного поведения в социальной и природной среде.

Дополнительные условия

Рекомендована удобная одежда и обувь, предварительная обработка репеллентами и акарицидными препаратами. С собой иметь головные уборы и воду. Телефонная связь местами обрывается, wi-fi отсутствует. Цена входного билета на Оленью ферму: Взрослые – 1000 рублей, дети до 5 лет включительно – бесплатно, и дети с 6 до 14 лет включительно – 500 рублей.

Карта маршрута



Фотоматериал



Гора Брык самая южная точка Прикалаусских высот, протянувшихся с юга на север на 140 км. Высота горы – 688 м., площадь – 1082 га. Она хорошо видна с автотрассы «Кавказ» к северу от Курсавки - в виде массива с обрывистыми склонами. Брык – это один из значительных по высоте останцев Ставропольской возвышенности.

Гора Брык находится в Андроповском районе в 11 км от федеральной автотрассы «Кавказ», в 7 километрах на запад от села Крымгиреевское и в 3 километрах на юго-запад от села Султан.

Поверхность склона горы покрыта лесом ценных пород: граб, ясень дуб, шелковица, груша, абрикос, грецкий орех, алыча, клен, тополь, сосна, акация с подлеском из боярышника, бузины, бересклета, клена. Воздух, наполненный запахом трав, настолько чист, что у городских жителей с непривычки сбивается дыхание.

Растительный мир, как на самой горе, так и в ее окрестностях, богат лекарственными травами и плодами: купена кавказская, мятлик лесной, герань Роберта, хохлатка Маршала, фиалка, гвоздика ланцентная, **чабрец**, типчак, зверобой продырявленный, резак, молочай, ирис, шалфей, мальва, морковь дикая, ежа сборная, земляника, душица, пион узколистный.

Разнообразен и животный мир горы: здесь можно встретить лисицу, зайца, волка, барсука, косулю, кабана, ласку, даже енотовидную собаку. Многообразен мир птиц: синица, кобчик полевой, воробей, степной орёл, полевой жаворонок, сойка и др.

Гора Брык издавна вызывала интерес у ученых и исследователей. Среди старожилов существует предание о том, что будто бы во времена кавказских войн татарский хан Султан, видя безвыходность своего

положения, бросился вместе с конем с вершины этой горы. Интересна это гора тем, что в здешних окрестностях, по преданию, с давних пор находится уникальная святыня – **подземный пещерный монастырь**, в котором скрывались от иноверческих притеснений древние христиане. В наши дни совершенно опустевшая, она действительно недоступна для тех, кто не знает пути к ее входу. Очень узкий, напоминающий лисью нору, он неприметно расположен на вершине горы, сплошь покрытой густым хвойным лесом. За подземным лазом открываются вырубленные в камне-песчанике недлинные коридоры с небольшими кельями по обе стороны от прохода. Потолки покрыты многолетним слоем черной копоти, в конце одного из коридоров – монастырский алтарь с уступами и нишами для икон. На стене в неприметном месте обнаружен грубый барельеф с изображением человеческого черепа.

В конце 19 века местные жители, а затем в 1990 году исследователь И.В. Владимиров проводили раскопки кургана на горе Брык. По данным археологов склеп совершенно не характерен для погребальных сооружений Северного Кавказа и в то же время довольно обычен для греческих гробниц в Северном Причерноморье.

Стоит упомянуть, что гора Брык видела караваны, двигавшиеся по «шелковому пути», одна из дорог которого пролегла, как сегодня доказывают ученые, вдоль реки Калаус и шла в сторону Пятигорья. До сих пор у местных жителей бытует поверье о несметных богатствах, зарытых где-то в окрестностях горы.

С 1961 года гора Брык является памятником природы краевого значения.

На территории памятника природы установлен режим особой охраны.

Границы памятника природы размещены на официальном сайте министерства природных ресурсов и охраны окружающей среды Ставропольского края.

Экскурсия на **оленью ферму «Deer Farm»**.

На просторной огороженной территории с лесом и прудами проживает более трехсот оленей. Школьники узнают много любопытных фактов о проживании в природе европейских, благородных и пятнистых оленей; услышат много интересного о маралах, косулях, ланях и муфлонах; понаблюдадут за страусами и павлинами; запрянут в “жилой микрорайон” белочек. Ребята смогут насладиться общением с различными животными; сделать яркие снимки с ними и даже покормить их вкусняшками.

После угощения блинами с мёдом и чаем из горных трав, можно взобраться на русскую печку и попасть как будто в сказку.

Методически материалы для работы на маршруте

<https://ru.wikipedia.org/wiki/Брык>
<https://and-stav.livejournal.com/49396.html>
<https://deerfarm26.ru/>